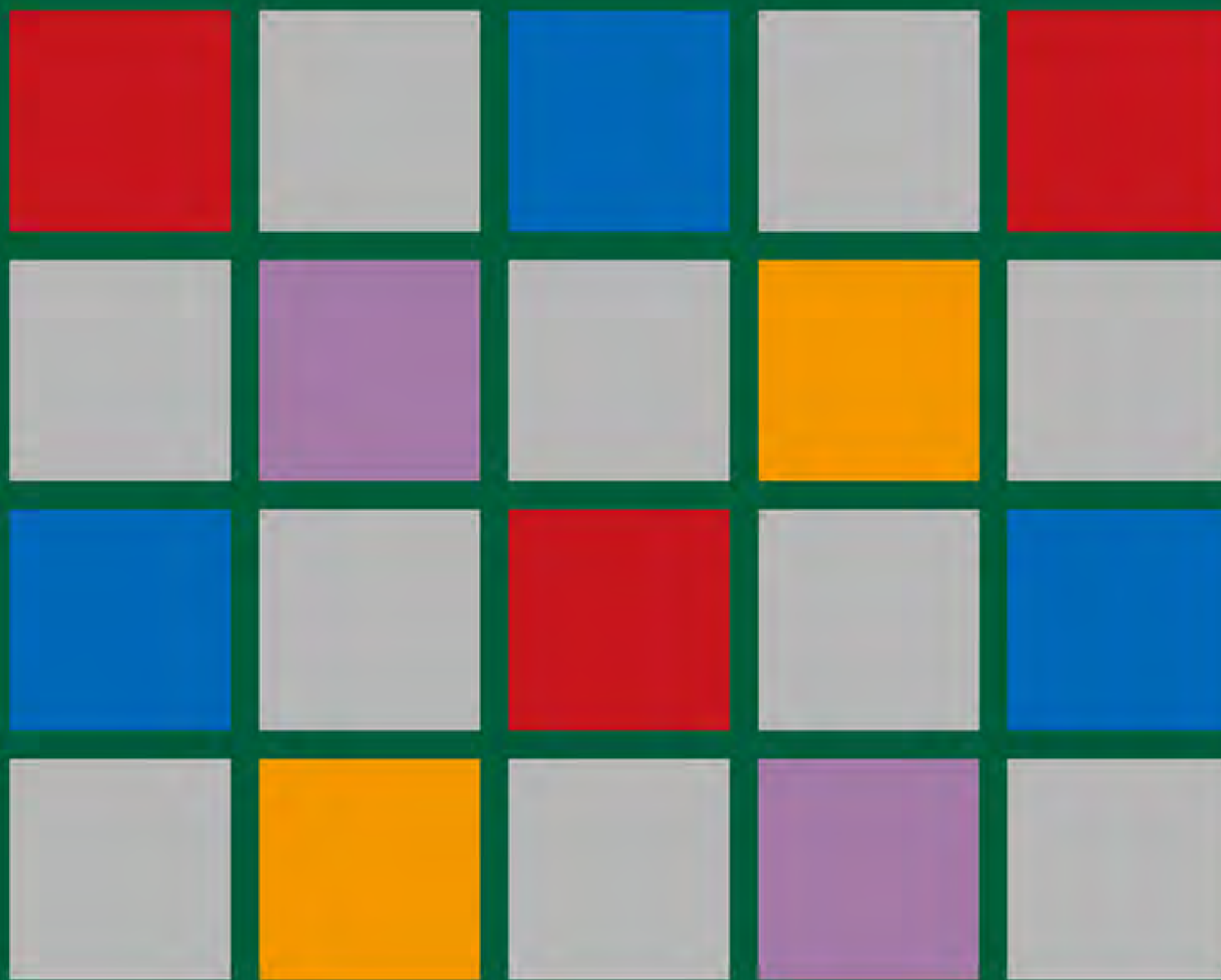


第35回  
JAMA 創作メダル彫刻展  
JAPAN ART MEDAL EXHIBITION XXXV

2017  
作品目録



展覧会会期：平成29年**11**月**1**日(水)～**8**日(水)※6日(月)は休館  
9:30～17:30(入場は17:00まで)最終日は15:00まで(入場は14:30まで)

展覧会会場：東京都美術館 ギャラリー B <http://www.tobikan.jp/>  
〒110-0007 東京都台東区上野公園 8-36 TEL.03-3823-6921(代表)

日本芸術メダル協会



## 第35回創作メダル彫刻展に際して

この度、東京都美術館で開催する3回目の展覧会に際しまして、後援を頂いている独立行政法人造幣局様、および読売新聞社様をはじめ、各協賛企業様のご協力により、第35回展を無事に開催するに到りましたこと、大変喜ばしく思います。また、作品の審査をしてくださった東京藝術大学教授・北郷悟先生にも感謝を申し上げます。

日本芸術メダル協会は昭和43年の創設以来、アーティスト、メダル製造業者、コレクターなどがまとめ、日本におけるメダル芸術文化の発展を願い、活動を続けております。なかでも国内での展覧会はメダル文化紹介の場として、またメダル制作技術継承の機会となることを目的とし、これまでも数多くの作品を発表して参りました。これらの作品は国際レベルのメダルも数多く、国際メダル連盟(FIDEM)でも高い評価を頂いております。

今回の展覧会では、会員以外にも公募で作品を募集した【コンペティション部門】と、会員または準会員による【会員出品部門】がございます。一見するとメダルとは思われないような作品も数多く出品されておりますが、基本のスタイルはレリーフを主体とし、古代からさほど変化しておりません。メダルの解釈は様々であり、表面と裏面があるのが当然と思われがちですが、表面と裏面が無いものもメダルなのです。メダルとは「手のひらにのるアート」です。アートメダルの世界は日々進化しており、日本芸術メダル協会でも創作メダル彫刻展を通してクラシックなメダルを守りつつ、同時に新しいチャレンジもしております。永年の会員から若手作家の作品に至るまで、どれも力作になっておりますので、デザイン、表現、技法など様々な角度から鑑賞して頂き、一つの特殊なアート分野であることを認識して頂けたら幸いです。

また、他にもメダルの製造行程を指し示す展示などもございますので合わせてご覧下さい。どうぞゆっくりご鑑賞くださいませ。

日本芸術メダル協会(JAMA)  
理事長 熊谷 昌之



### 第35回創作メダル彫刻展記念メダル

#### 「原罪」

へびは女に言った「あなたがたは決して死ぬことはないでしょう。それを食べると、あなたがたの目が開き、神のように善悪を知る者となることを、神は知っておられるのです」(旧約聖書 創世記 第三章より)  
賢くなりたい欲求と、禁忌を犯すことへの罪悪感に揺らぐ姿は、性への目覚めに戸惑い、葛藤している姿のようにもみえる。  
神は何故、沢山ある実の中から、知恵の実だけを禁じたのだろうか。

日本芸術メダル協会会員 治部亜美香



# 日本芸術メダル協会大賞



游

メダル φ55mm 丹銅



遊

メダル φ55mm 丹銅

紙本 景子

# 造幣局理事長賞



遠い日の予感

メダル φ95mm ブロンズ

出口 忠正



# コンテンポラリーアートメダル賞



## 希望と太陽

メダル 260×190×125mm 石(白御影)

尾崎 慎

## 新人賞



## wish

メダル φ100×20mm ガラス

白藤 晴久





【コンペティション部門】

### ねことしいたけ

大橋 鈴子

メダル 80×80×120mm アルミ



【コンペティション部門】

### ふにゆー 1

佐伯 雅視

レリーフ 300×300mm 木 ステンレス版



【コンペティション部門】

### 花とやもり

大橋 鈴子

メダル 80×80×30mm アルミ



【コンペティション部門】

### ふにゆー 2

佐伯 雅視

レリーフ 300×300mm 木 ステンレス版



【コンペティション部門】

### Mr.Bee

大橋 鈴子

メダル 70×70×20mm アルミ



【コンペティション部門】

### 玉手箱

重田 恵美子

メダル 100×100×50mm  
錫・真鍮・ステンレス・カラーワイヤー 布



【コンペティション部門】

### 回想

加藤 孝俊

メダル 170×150×50mm 銅



【会員出品部門】

### マダム

田草川 信慈

メダル原型 220×220mm 陶



【コンペティション部門】

### 実りの秋

門倉 早由里

メダル 90×70×5mm 真鍮・シルバー・銅



【会員出品部門】

### 好きな顔

田草川 信慈

メダル原型 230×250mm 木



【コンペティション部門】

### We love cats

門倉 早由里

メダル 75×5mm 真鍮



【会員出品部門】

### Face

武井 夏子

レリーフ 110×110mm 銅

## おひとつからでも！

大切な記念品・アクセサリーには、人それぞれの思い出がたくさん詰まっています。貴重な品々を大切に保管するケースをおつくりします。オーダーメイドも承っております。お気軽にご相談下さい。



小倉ケース工業株式会社

〒110-0015 東京都台東区東上野 1-8-5

TEL 03-3834-0251 FAX 03-3834-0255

E-mail ogr-case@jcom.home.ne.jp

アクセサリーの総合メーカー

株式会社 カワゴエ

国内外各種ブランドのOEM製造の経験を生かし、  
ちよつと小粋なアクセントを提案致します。



〒110-0016 東京都台東区台東4-18-4

03-3834-7131

info@kawagoe-corp.co.jp





【コンペティション部門】

### BOURDELLE

竹本 正幸

メダル 180×80×40mm ブロンズ 木



【コンペティション部門】

### DEBUSSY

竹本 正幸

メダル 68×75×13mm ブロンズ 木



【コンペティション部門】

### シリーズ ウィンドウストーリー

田中 彰治郎

メダル φ80mm 4個 1段 鋳鉄



【コンペティション部門】

### シリーズ アニマルフェイス

田中 彰治郎

メダル φ50mm 4個 1段 鋳鉄



【コンペティション部門】

### 天岩戸

中田 晋一

メダル原型 φ300mm×20mm 木材 石粉粘土



【コンペティション部門】

### ある日の朝

保坂 孝

レリーフ 136×100mm チュボンコーリアン



【コンペティション部門】

### ロイターより 戦禍の行方

保坂 孝

レリーフ 126×100mm チュボンコーリアン



【コンペティション部門】

### ロイターより 戦禍の行方 part2

保坂 孝

レリーフ 126×100mm チュボンコーリアン



【コンペティション部門】

### ロイターより アメリカ ファースト

保坂 孝

レリーフ 126×100mm チュボンコーリアン



【コンペティション部門】

### ロイターより 戦禍の行方 part3

保坂 孝

レリーフ 135×100mm チュボンコーリアン



【コンペティション部門】

### ロイターより 異国のひと

保坂 孝

レリーフ 109×100mm チュボンコーリアン



【コンペティション部門】

### 月灯り

大西 崇史

メダル 80×24mm 銅

株式会社 日本金属工芸研究所  
JAPAN METAL ART AND CRAFT CO.,LTD.

レリーフ・表彰楯  
ブロンズ像・アートメダル



トロフィー  
アクセサリ  
胸像・立像  
美術工芸品

<http://www.jmaac.co.jp/>  
<https://www.nihonkinzoku.com/>



〒113-0023  
東京都文京区向丘1-6-12  
TEL: 03-3811-7709  
FAX: 03-3813-0003  
E-mail: info@jmaac.co.jp

錦糸町鍼灸院 <http://kinshicho-kenko.com/>

院長 武田明久

刺激の少ない施術で安心です

腰痛・頭痛・肩こり・坐骨神経痛  
40肩50肩・眼精疲労・腱鞘炎

TEL.0120-438-099

〒130-0013  
東京都墨田区錦糸3-3-4  
伊藤ビル202

【受付時間】

平日 10:00~21:00  
土・日曜 10:00~16:00  
木曜・祝日 定休日

JR錦糸町駅北口・徒歩1分  
東京メトロ半蔵門線錦糸町駅  
A3出口より徒歩1分

健康の根本である自然治癒力(元氣)  
を引き出しバランスの崩れた体と心  
の状態を整えていきます





【コンペティション部門】

### モーツァルトのハイヒール

荻野 緑子

メダル 60×140×80mm ブロンズ



【コンペティション部門】

### 佇む

真海 宏之

メダル原型 230×110mm FRP



【コンペティション部門】

### 死神

鹿野 良孝

メダル 95×75mm 石膏粘土



【コンペティション部門】

### 秋のはじまり

水津 ひろ子

メダル 65×65×10mm 銀・銅



【コンペティション部門】

### 出るもの

柴田 光穂

メダル 95×120×40mm アルミ



【コンペティション部門】

### 光

出口 忠政

メダル φ98mm ブロンズ



【コンペティション部門】

### ヴィーナスは誕生し翔びたった。

周野 朱実

メダル 190×190×55mm ステンレススチール



【会員出品部門】

### 花の絵

大沼 邦康

レリーフ 630×440×150mm ブロンズ 大理石



【コンペティション部門】

### EQUUS BY SHIN IV

真海 宏之

メダル原型 280×115×160mm FRP



【会員出品部門】

### 自由、FREE

柿坪 正晴

メダル φ70mm と φ50mm ブロンズ



【コンペティション部門】

### 趣き

真海 宏之

メダル原型 250×170mm FRP



【会員出品部門】

### 安全とは

北村 公晴

メダル原型 φ150mm 石膏

愛と美を創造する夢工房



# 桂記章株式会社

<http://www.katsurakisyo.com/>



〒920-0354 金沢市二ツ寺町ハ 30-14  
TEL (076)268-1611(代) FAX (076)268-1634







【会員出品部門】

画家 安井曾太郎

川隈 重美

メダル φ150mm ブロンズ



【会員出品部門】

詩人 萩原朔太郎

川隈 重美

メダル φ150mm ブロンズ



【会員出品部門】

アーティスト トマス・ビューイック

川隈 重美

メダル φ150mm ブロンズ



【会員出品部門】

小説家、エッセイスト

川隈 重美

メダル φ150mm ブロンズ



【会員出品部門】

Mother's Love  
For Her Child Knows No Bounds

齊藤 純夫

メダル φ150mm ブロンズ



【会員出品部門】

hot days rainy days white flowers  
Gardenia jasminoides June 2014

瀬田 哲司

メダル 104×104×50mm Silver 950



【会員出品部門】

J'ai longtemps visite son magasin apres  
Tisane infusion Le 10 novembre 2014

瀬田 哲司

メダル 95×95×15mm Silver 950



【会員出品部門】

June 2015 水無月 Hypericum patulum

瀬田 哲司

メダル 68×110×33mm Silver 950



【会員出品部門】

January 2016 丙申大寒

瀬田 哲司

メダル 101×109×20mm Silver 950



【会員出品部門】

April 10 2016 石落 Farfugium japonicum  
つわのはうぶげはえたる

瀬田 哲司

メダル 106×107×30mm Silver 950



【会員出品部門】

October 3, 2016 Portulaca oleracea

瀬田 哲司

メダル 110×54×24mm Silver 950



【会員出品部門】

January 5 2017 小寒 Pinus densiflora

瀬田 哲司

メダル 100×90×66mm Silver 950



公益財団法人

摘水軒  
記念文化  
振興財団

www.tekisuiken.or.jp

BADGE & MEDAL FACTORY

NAKAJIMA KISHO Co.Ltd since 1918



有限会社 中島徽章

〒111-0036 東京都台東区松が谷2-16-3

☎ 03-3844-2207 FAX 03-3845-5005

http://www.nakajima-kisho.co.jp/





【会員出品部門】

April 10, 2017 Cloudy I had a cold  
Farfugium japonicum

瀬田 哲司

メダル 109×104×54mm Silver 950



【会員出品部門】

始まりの世界

宮島 義清

メダル原型 150×150mm 樹脂



【会員出品部門】

Dryopteris erythrosora April 2017

瀬田 哲司

メダル 56×56×10mm Silver 950



【会員出品部門】

始まりの世界

宮島 義清

メダル 40×40mm ブロンズ



【会員出品部門】

July 8 2017  
My garden is everywhere in the world

瀬田 哲司

メダル 109×88×9mm Silver 950



【会員出品部門】

フラワー

宮島 義清

レリーフ 300×300mm 木(タモ)



【会員出品部門】

TRIANGLE & ARC

寺前 好人

メダル 80×90×50mm テラコッタ



【会員出品部門】

TSUBAKI

山田 敏晶

メダル 90×90×10mm 銅



【会員出品部門】

雷天女

松田 光司

レリーフ 395×395×80mm 石膏



【会員出品部門】

チェロ

米山 常弘

レリーフ 430×460mm copper



【会員出品部門】

風天女

松田 光司

レリーフ 395×395×74mm 石膏



【会員出品部門】

何処へ

米山 常弘

レリーフ 850×1000mm FRP

**SANSHO** 金賞・銀賞・銅賞の  
三賞株式会社

表彰楯、トロフィー、カップ、  
金属加工品やクリスタル、メダル、  
装飾品などのオーダーメイド商品の  
発注なら三賞にお任せ下さい。

〒113-0024  
東京都文京区西片 2-18-17  
TEL.03-3816-3401  
<http://www.3sho.jp>

〈 予告 〉

第36回  
日本アートメダル展  
(第36回展より名称変更)

2018年11月1日(木)～8日(木) 東京都美術館



## [ 日本芸術メダル協会の歴史について ]

日本芸術メダル協会は、1968年(昭和43年)日本におけるメダル芸術の向上と発展を目的として結成された。会員は作家、メダル製造業者、コレクターからなり、結成後ただちに国際メダル連盟に正式加盟した。

国際メダル連盟(Federation Internationale de la Medaille 通称FIDEM)は、1938年パリにおいて結成された組織で、定期的(隔年)に国際アートメダル展をおこなう唯一の団体である。隔年に欧米各国持ち回りでレベルの高い国際展を開催しており、その運営には当該国の造幣局、政府機関、また美術家連盟、メダル団体などが当たっている。1968年以来、日本芸術メダル協会は、このFIDEM主催の展覧会の日本の窓口として、日本の美術家に奉仕すると共に毎年国内展を開催し、日本のレリーフ芸術、メダル芸術の向上と発展に努めている。

## [ 沿革 ]

- |  |   |
|--|---|
| 1968 「ゴリ・エ・ズッキ」メダル国際コンクール(トリノ・イタリア)<br>上記出品作品国内展示(大和銀行上野支店会議室・東京)<br>スペイン大蔵省主催国際メダル展(マドリード・スペイン) | 1986 第16回創作メダル彫刻展(東京弥生会館・根津)  |
| 1969 第1回国内展(大和銀行会議室・上野)<br>「ゴリ・エ・ズッキ」メダル・コンクール(アレツォ・イタリア)<br>第13回FIDEM国際アートメダル展(プラハ・チェコスロヴァキア)   | 1987 第17回創作メダル彫刻展(タカゲン画廊・銀座)<br>第21回FIDEM国際アートメダル展(コロラドスプリングス・アメリカ)       |
| 1970 第2回国内展(大和銀行会議室・上野)<br>「ゴリ・エ・ズッキ」メダル・コンクール(アレツォ・イタリア)  | 1988 第18回創作メダル彫刻展(タカゲン画廊・銀座) 創立20年  |
| 1971 第3回国内展(伊勢丹デパート画廊・東京)<br>第14回FIDEM国際アートメダル展(ケルン・西ドイツ)<br>メダル国際コンクール(フィラデルフィア・アメリカ)           | 1989 第19回創作メダル彫刻展(タカゲン画廊・銀座)  |
| 1972 第4回国内展(大和銀行会議室・上野)  | 1990 第20回創作メダル彫刻展(小田急百貨店・新宿)<br>第22回FIDEM国際アートメダル展(ヘルシンキ・フィンランド)          |
| 1973 第5回国内展(大和銀行会議室・上野)<br>第15回FIDEM国際アートメダル展(ヘルシンキ・フィンランド)                                      | 1991 第21回創作メダル彫刻展(松陰画廊・世田谷区成城)  |
| 1974 第6回国内展(翔雲堂画廊・赤坂)<br>国際メダルコンクール(パリ・フランス)   | 1992 第22回創作メダル彫刻展(小田急百貨店・ハルク工芸館)～創立25周年～<br>第23回FIDEM国際アートメダル展(ロンドン・イギリス) |
| 1975 第16回FIDEM国際アートメダル展(クラコー・ポーランド)  | 1994 第23回創作メダル彫刻展(ギャラリ・ロイヤルサロンギンザ・銀座)<br>第24回FIDEM国際アートメダル展(ブダペスト・ハンガリー)  |
| 1976 第7回国内展(大丸デパート画廊・大阪)<br>この年より「造幣局長賞」   | 1996 第24回創作メダル彫刻展(文京区シビックギャラリー・春日)<br>第25回FIDEM国際アートメダル展(ヌシャテル・スイス)       |
| 1977 第8回国内展(松崎画廊・銀座)<br>第17回FIDEM国際アートメダル展(ブダペスト・ハンガリー)  | 1998 第25回創作メダル彫刻展(文京区シビックギャラリー・春日)<br>第26回FIDEM国際アートメダル展(ハーグ・オランダ)        |
| 1978 第9回国内展(大丸デパート画廊・東京) ～創立10周年～  | 2000 第26回創作メダル彫刻展(文京区シビックギャラリー・春日)<br>第27回FIDEM国際アートメダル展(ワイマール・ドイツ)       |
| 1979 第10回国内展(大丸デパート画廊・東京)<br>第18回FIDEM国際アートメダル展(リスボン・ポルトガル)<br>この年より「文部大臣奨励賞」及び「後援」              | 2002 第27回創作メダル彫刻展(文京区シビックギャラリー・春日)<br>第28回FIDEM国際アートメダル展(パリ・フランス)         |
| 1980 第11回創作メダル彫刻展<br>この年より「国内展」を改称   | 2004 第28回創作メダル彫刻展(文京区シビックギャラリー・春日)<br>第29回FIDEM国際アートメダル展(セイサル・ポルトガル)      |
| 1981 第12回創作メダル彫刻展(みやざき画廊・大阪駅前第三ビル)   | 2006 第29回創作メダル彫刻展(文京区シビックギャラリー・春日)  |
| 1982 第13回創作メダル彫刻展(大丸デパート画廊・東京)<br>この年より「朝日新聞社賞」  | 2007 第30回FIDEM国際アートメダル展(コロラドスプリングス・アメリカ)                                  |
| 1983 第19回FIDEM国際アートメダル展(フィレンツェ・イタリア)   | 2008 第30回創作メダル彫刻展(文京区シビックギャラリー・春日)～創立40周年～                                |
| 1984 第14回創作メダル彫刻展(関東百貨店健康保険会館)   | 2010 第31回創作メダル彫刻展(文京区シビックギャラリー・春日)<br>第31回FIDEM国際アートメダル展(タンペレ・フィンランド)     |
| 1985 第15回創作メダル彫刻展(京王デパート画廊・新宿)<br>第20回FIDEM国際アートメダル展(ストックホルム・スウェーデン)                             | 2012 第32回創作メダル彫刻展(文京区シビックギャラリー・春日)<br>第32回FIDEM国際アートメダル展(グラスゴー・イギリス)      |
|  | 2014 第33回創作メダル彫刻展(東京都美術館・上野)<br>第33回FIDEM国際アートメダル展(ソフィア・ブルガリア)            |
|  | 2016 第34回創作メダル彫刻展(東京都美術館・上野)<br>第34回FIDEM国際アートメダル展(ヘント・ベルギー)              |
|  | 2017 第35回創作メダル彫刻展(東京都美術館・上野)  |





[ J.A.M.A – JAPAN ART MEDAL ASSOCIATION ]

Japan art medal association is run by artists, manufacturers, educational institutions, and collectors. Our aim is to foster and preserve artistic appreciation by society.

Our main endeavors are domestic exhibition (every other year) of creative medal sculpture and passionate submission and participation within the international exhibitions sponsored by the International Art Medal Federation (F.I.D.E.M).

First established in 1968, we have gone through many changes and conquered diverse challenges over the years, making us the vibrant association we are today. Our goal is to maintain this unique expression of Japanese art medal for future generations and medal exhibitions.

We continue to support Japanese artists, promote our industry's culture and establish networks between manufacturers. Our objectives is to encourage the creation of “medals which are useful in the world,” “medals which are memorable to people,” and “medals which move emotionally.” for art lovers around the world.

For the last 45 years, we have had the unique opportunity to serve a passionate medal art community in our country.

And will continue to act as a catalyst for Japanese medal art world audiences, artists, curators, and collectors- helping them grow and thrive into the future.

Japan art medal association     - J A M A -



主 催：日本芸術メダル協会 (JAMA) <http://www.jama-artmedal.jp>  
後 援：独立行政法人造幣局 読売新聞社  
協 賛：(株)コモキン 鈴木徽章工芸(株) ヤマト徽章(株) 松本徽章工業(株)  
(株)天賞堂 三賞(株) (株)山城工芸  
お問合せ：日本芸術メダル協会事務局  
〒113-0024 東京都文京区西片 2-18-17 (三賞株式会社内) TEL03-5689-6881